

**SEMAINE P**

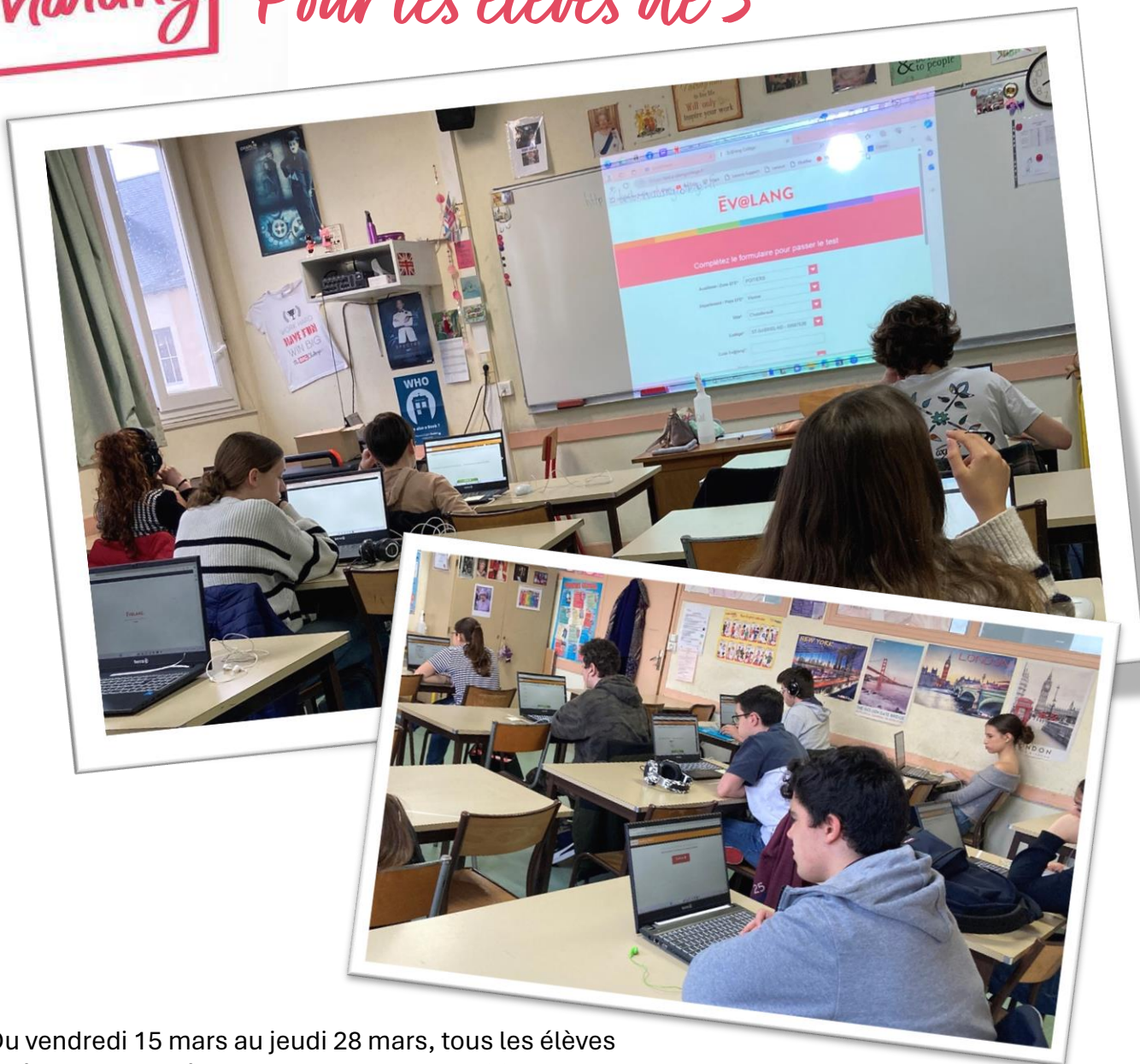
du 02/04/24 au 05/04/2024

**SEMAINE I**

du 08/04/24 au 12/04/2024

## ACTUALITE

### ev@lang Pour les élèves de 3<sup>ème</sup>



Du vendredi 15 mars au jeudi 28 mars, tous les élèves de 3<sup>ème</sup> ont passé ev@lang : un test de positionnement national en anglais.

ev@lang est un test numérique qui permet d'évaluer les compétences des élèves pour des activités de compréhension orale, de compréhension écrite et de grammaire et lexique. Le niveau attendu est A2/B1.

Nous attendons tous les résultats avec impatience !

Catherine HOPE



# 5<sup>ème</sup> APPN

## Sortie Eco-Jogging



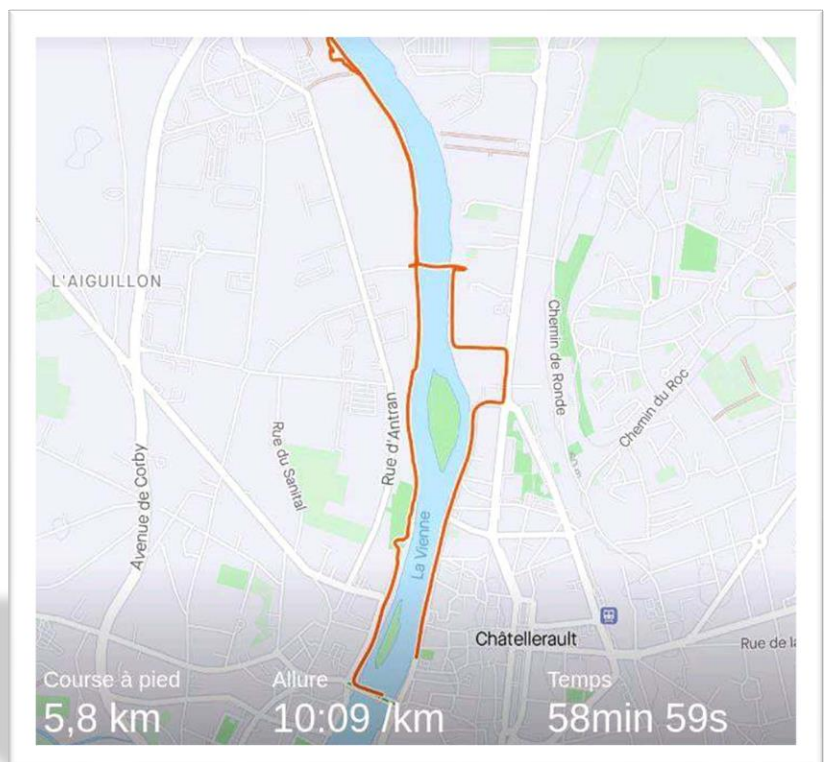
**Ce lundi, nos élèves de 5<sup>ème</sup> APPN ont participé à une sortie « Eco-Jogging », concept visant à allier dépense physique et démarche écologique.**

L'Eco-Jogging consiste à réaliser un parcours en courant, en emportant avec soi un sac poubelle, pour ramasser tous les déchets que l'on trouve sur notre passage.



Les élèves ont donc pu réaliser un parcours de 6kms en courant, sur les bords de Vienne.

Nous avons ciblé également pendant le parcours quelques zones pour accentuer le ramassage de déchets, comme des zones de jeux / parcs.



Capsules de bouteilles, emballages plastiques, mais aussi mégots ont donc été ramassés par les élèves.



Ces derniers ont par cette occasion été sensibilisés au tri des déchets (tout-venant, poubelle jaune).



# UNE PIÈCE DE THEATRE AU COLLEGE

Les élèves de 3<sup>ème</sup> ont été ravis de découvrir une version "accélérée" de la pièce *Specimen* de Gwendoline SOUBLIN, mise en scène et jouée par des élèves comédiens du Conservatoire de Bordeaux et de Poitiers.

Nos 3<sup>èmes</sup> ont compris les enjeux principaux de la pièce dénonçant les travers de la société capitaliste et déshumanisée. Ils ont par ailleurs eu l'occasion d'échanger sur le sens de cette pièce, sur sa mise en scène et sur les métiers du théâtre avec ces jeunes comédiens très spontanés et soucieux de transmettre leur passion.



## Voici quelques critiques de la pièce :

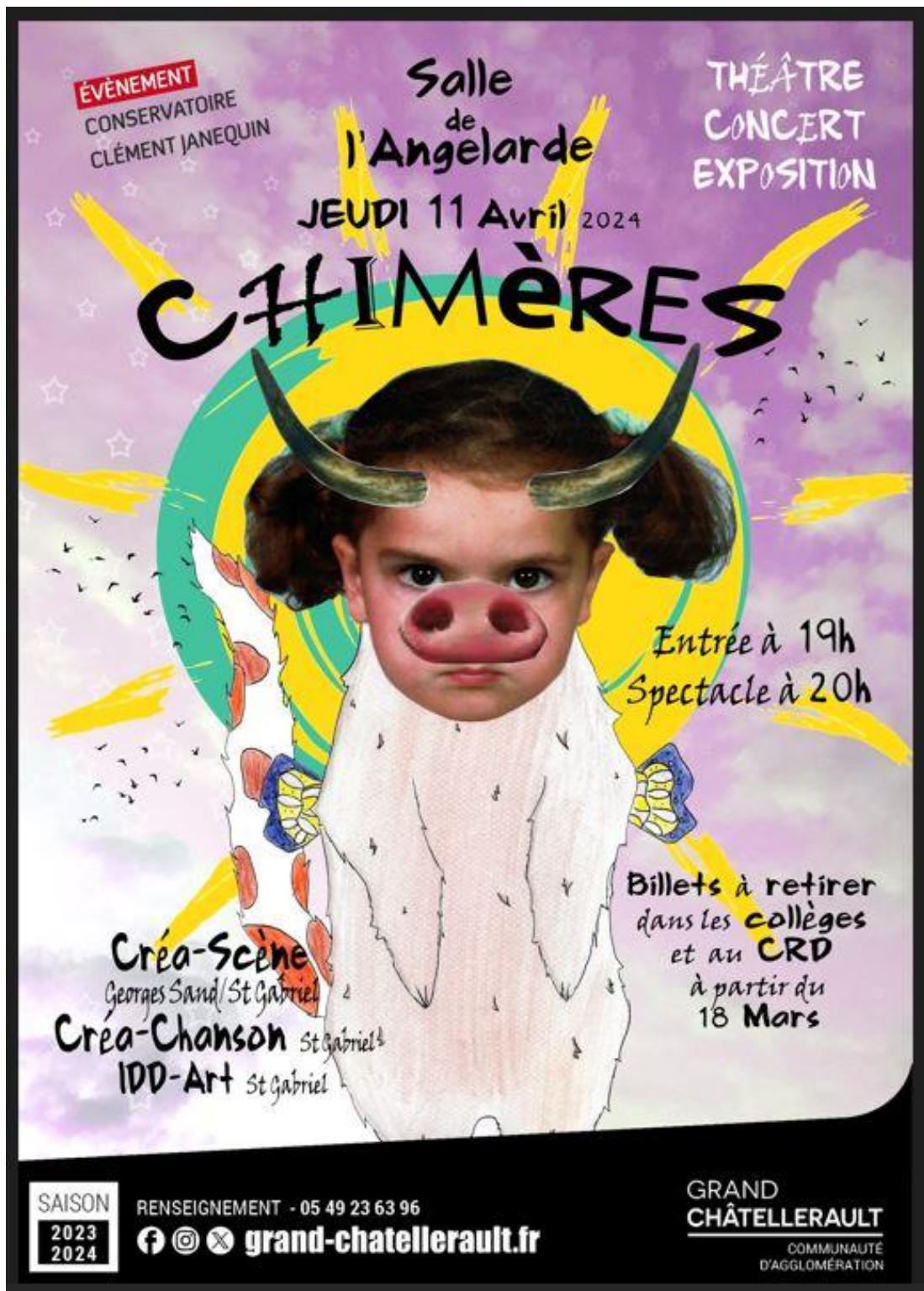
"La pièce dénonce les travers de la société car elle montre comment a évolué la société avec le temps, on remarque que des employés sont traités de manière irrespectueuse, ils travaillent et répètent sans cesse la même routine chaque jour. Aujourd'hui certains patrons/patronnes ne respectent pas du tout leur(s) employé(e)s et les traitent comme des esclaves. Voir une pièce comme ça plus souvent serait sympa car c'était très intéressant."

"J'ai apprécié ce moment car les acteurs avaient la joie de vivre, ils étaient très spontanés et ils ont partagé leur passion avec nous. La partie « questions » a été un petit peu gênante, mais j'ai bien aimé ce moment."

"Cette pièce dénonçait les travers de la société en raison du jugement fait par les patrons envers les "salariés inférieurs". La pièce est super cool, ça nous a permis de découvrir de nouvelles choses, ça serait bien si ça pouvait se reproduire plus souvent."

"C'était enrichissant et intéressant, cela peut nous servir d'argument lors d'un sujet de réflexion par exemple (notamment pour celui du brevet). "

N. CALANDOT, C. CHARPENTIER, J. METOIS



Les élèves des options Créa-chansons, Expression et musique et IDdart ont le plaisir de vous inviter à leur spectacle "Chimères". Celui-ci aura lieu le **jeudi 11 avril 2024** à la Salle de l'Angelarde. Ouverture des portes à 19h00 pour profiter de l'exposition des élèves d'IDdart et début du spectacle à 20h00.

**Les places sont gratuites**, alors n'hésitez pas à inviter votre entourage à venir partager ce moment avec nous.

Afin d'obtenir une place, il **suffit de compléter le formulaire suivant (1 réservation = 1 place)** : <https://forms.gle/vSFBtdAk7gkHfPL98>

Si vous êtes parent ou ami.e d'un élève, merci d'**indiquer le nom et la classe de l'élève sur votre réservation** afin que je puisse préparer et donner les places à chaque élève en classe.

Pour toute question, vous pouvez me contacter.

Laura TORRES OSORIO

p. 5

# DON DE L'ASSOCIATION DES PARENTS D'ELEVES DE L'ENSEIGNEMENT LIBRE EN CE MOIS DE MARS

L'APEL St Gabriel, a offert une centaine de gobelets à l'effigie de l'établissement.

Cela va permettre à nos bout'choux de maternelle, CP et CE1 de limiter la casse et de boire en couleur !



Suivez l'actualité de l'Apel St Gabriel <https://www.facebook.com/groups/888301012435213/>

Mail : [apelsaintgabriel86@gmail.com](mailto:apelsaintgabriel86@gmail.com)

Amandine BERGER  
Présidente de l'APEL



Lors de cette nouvelle rencontre, Marie MENU, chargée d'animation pour l'Association, a proposé différentes activités basées sur des situations réelles de sélection afin de tester les aptitudes des élèves.

**Pour réussir, Il aura fallu déployer de nombreuses qualités recherchées dans cette profession :**

- ✓ Avoir le sens de l'écoute
- ✓ Faire preuve de dynamisme
- ✓ Disposer d'une aisance relationnelle
- ✓ Aimer relever des défis pour atteindre un but précis
- ✓ Être en mesure de négocier
- ✓ Savoir faire preuve de persuasion
- ✓ Gérer les relations au sein d'un groupe

Des Ateliers pour développer les compétences du métier de téléconseiller :  
1- Le défi-Client  
2- Dessiner, c'est Écouter !  
3- L'objectif Débat



Une première étape passée avec brio par **Adèle, Kamila et Steven** qui sont dans le **TOP 3** des profils repérés pour le poste à pourvoir.



Par cette pratique, les lycéens ont pu gagner en confiance et prendre conscience des attendus des recruteurs.

MERCI à Marie pour sa bienveillance qui a permis à chacun de donner le meilleur de lui-même.

Merci aussi aux élèves qui se sont prêtés au jeu avec enthousiasme et sérieux, l'exercice étant plus difficile qu'il n'y paraît !

Nathalie LOUIS dit PICARD & Pascale PINALIE

Madame BOIREL (Directrice OT, Responsable service Tourisme Attractivité) est intervenue pour présenter l'Office de Tourisme de Grand Châtelleraut aux élèves.

En saisissant l'organisation, le fonctionnement, ses missions, ses enjeux sur le territoire fut la première étape de cette rencontre.

Dans un second temps, cet échange a été l'occasion d'étudier la carte touristique et de prendre conscience de la richesse de notre environnement qui constitue l'offre proposée aux consommateurs pour satisfaire leur besoin.

Enfin, ce fut l'occasion pour les élèves de s'ouvrir à de nouveaux horizons et perspectives professionnels.



Sac sur le dos, certains d'entre eux partiront prochainement explorer les coulisses de ce secteur d'activité lors de séances de travail immersives au sein de l'équipe de l'office.

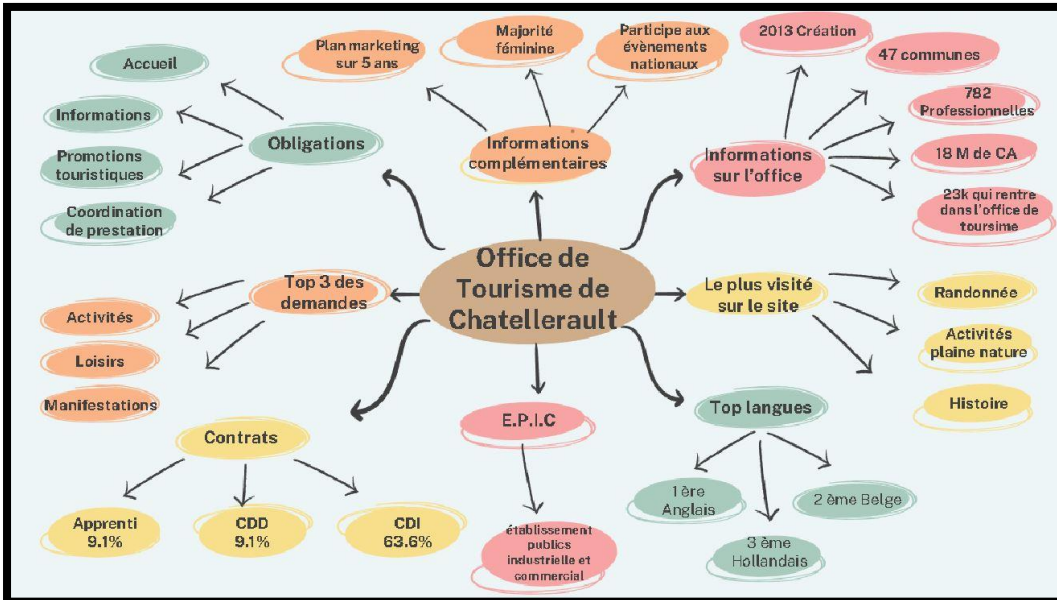
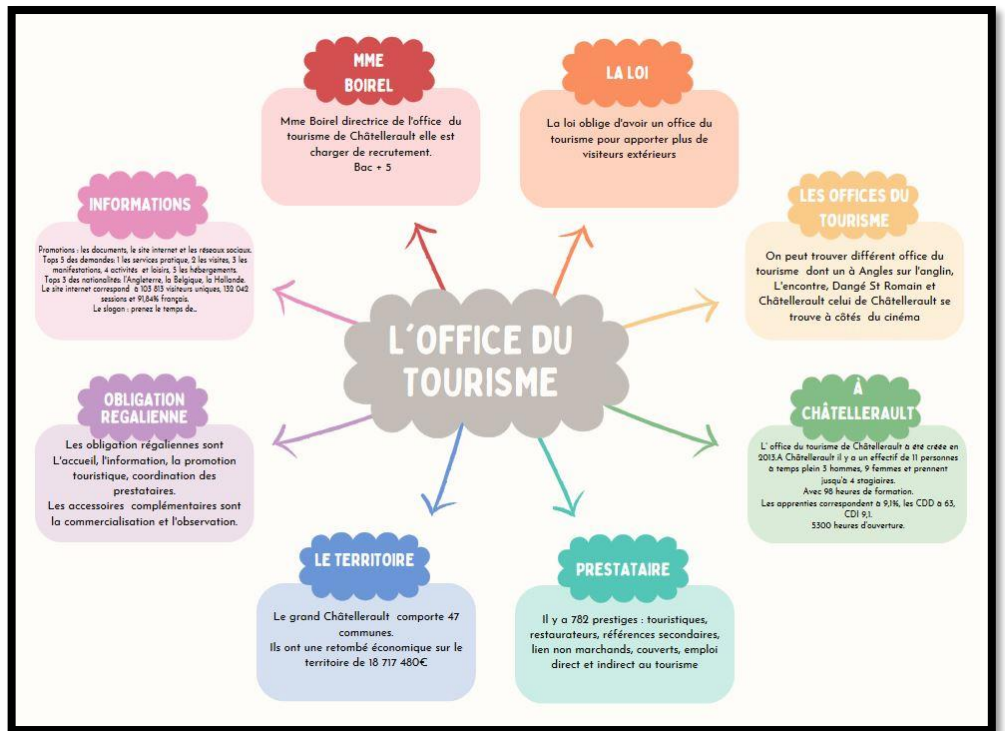
Un grand merci à madame BOIREL pour sa disponibilité et son implication dans ce partenariat aux multiples facettes permettant aux élèves de découvrir cette ligne de métier.





## Quelques productions d'élèves, pour résumer l'essentiel...

Louise



Lilly

### Les OT du Grand Châtellerault

En France, une loi oblige chaque commune à avoir un Office de Tourisme dont le Grand Châtellerault ou plusieurs OT sont installés :

- Dangé-Saint-Romain
- Lencloître
- Angles-sur-Anglin

Le Grand Châtellerault s'étale jusqu'à Port-De-Pile, L'Encontre et Angles-sur-Anglin, avec 47 communes concernées.

### Mme Boirel

Directrice de l'Office de Tourisme du Grand Châtellerault situé aux 1 Pl. Sainte-Catherine, 86100 Châtellerault à côté du cinéma Le Loft. Elle a obtenu un Bac+5 dans le développement local. Concernant ses motivations pour ce métier, elle nous a partagé qu'elle y est parvenue par diverses opportunités qui lui avaient permis de créer ou développer des projets ou autres.

### Tourisme

"Les offices de tourisme servent à accueillir, informer et promouvoir le territoire local."

L'office de tourisme du Grand Châtellerault compte 782 prestataires touristiques (professionnels) et se compare avec d'autres régions comme la Roche-Posay au niveau des nuitées :

Grand Châtellerault	183 035
La Roche-Posay	128929

Ces nombres nous montrent que le niveau des nuitées est plus élevé du côté du Grand Châtellerault. Ce qui veut dire qu'il y a une retombée économique, grâce notamment aux taxes de séjour dont 5 % sont reversées à l'office de tourisme pour leur promotion. L'office de tourisme a donc les moyens de promouvoir le secteur à l'aide notamment de carnets de découvertes, de flyers ou les réseaux sociaux etc.

## Office de tourisme

Grand Châtellerault

### Cadre de travail et emploi

Les offices de tourisme ont une mission obligatoire (loi régaliennne) et, ils se doivent d'assurer "la coordination des prestataires". Une aide est donc apportée pour qu'ils puissent développer leur business, ils sont aussi accompagnés afin de pouvoir respecter les nouvelles lois écologiques (normes énergétiques), développer leur actions de visibilité et promotionnelles comme un site internet, enfin ils reçoivent aussi une aide à la commercialisation (organisation des visites et en caisse l'argent pour le redistribuer aux prestataires). L'office les aide également au niveau des tâches administratives (observe les chiffres).

A l'office de tourisme 9 femmes et 3 hommes y travaillent à temps plein, avec 63,6 % en CDI, 9,1 % en apprentissage, 18,2 % en mise à disposition et 9,1 % en CDD. Dans un OT, la mission principale est l'accueil. Toutefois il faut gérer le site internet, la boutique et travailler avec les prestataires et les élus locaux. Les compétences nécessaires portent essentiellement sur le savoir être.

### OT Grand Châtellerault

L'office de tourisme du Grand Châtellerault possède un top 5 des demandes par les ménages : 1. services pratiques; 2. visites; 3. manifestations; 4. activités/loisirs; 5. hébergement.

Angles-sur-Anglin fait parti des plus beaux villages de France et accueille le plus de touristes. Situé sur la route A10 "la route des vacances". C'est un vrai atout pour l'OT, qui touche également les étrangers comme les anglais, les hollandais et les belges qui sont dans le top 3.

L'OT du Grand Châtellerault possède un site internet où il y a plus de 102 813 visiteurs. Pour garder une attractivité l'OT change le logo tous les 5 ans, et tous les mardis l'équipe se réunit, pour mettre en place leur stratégie marketing basée sur le "persona" permettant de dresser les différents profils des usagers et de détecter leurs besoins touristiques, pouvoir lancer les nouvelles saisons, fabriquer des "secrets" (exc explorer la réserve du Pinail), ou même faire du Story telling.

### JO 2024

Pour les JO de Paris 2024, la flamme passera par Châtellerault (Terre de Jeux 2024), et grâce à cet événement l'OT du Grand Châtellerault en profitera pour organiser des animations territoriales, pour faire découvrir aux touristes français ou étrangers notre territoire. Sur cette période, l'OT du Grand Châtellerault aura également comme mission d'accompagner les hébergeurs.

**GRAND CHÂTELLERAULT**  
COMMUNAUTÉ D'AGGLOMÉRATION

Inès

Fort d'un partenariat renouvelé depuis plus de 10 ans déjà, c'est avec enthousiasme que nous avons accueillis **Clémence DECTOT**, représentante de l'entreprise pour lancer l'action avec la classe des 2<sup>nd</sup>e MRC.

Après avoir détaillé la démarche de prospection, Clémence a ensuite présenté et fait tester les produits phares de la gamme.



Pour accompagner au mieux les élèves et les guider dans la posture à adopter face aux clients, des saynètes ont été jouées afin de repérer les différentes étapes à franchir pour une relation clientèle réussie.



CAP vers de nouvelles  
compétences  
professionnelles !



Munis de leur valisette, ils sont maintenant prêts à vivre leur première expérience immersive comme Vendeur Représentant Placier.

Bon courage à Tous !  
N LOUIS DIT PICARD & P PINALIE

## COLLEGE

### Célébration :

Beaucoup de couacs d'organisation pour la célébration du Jeudi Saint qui s'est tout de même déroulée dans un silence recueilli !  
*Merci à tous les participants.*

### Action de Carême pour les Confirmands



Vendredi 22 mars, 11 collégiens sont allés jouer et discuter avec les personnes âgées de la maison de retraite « Le Village » :  
Un très beau moment d'échanges intergénérationnels joyeux et émouvants.

*Un grand merci aux équipes qui nous ont accueillis avec bienveillance et gentillesse !*

### 5èmes et 4èmes : Séances de Réflexion "T'es Où ?"

Du 4 mars au 12 avril

**5C** = Mercredi 8h55 **J102**

**4C Groupe A** = Lundi 15h10 **J102**

**4D** = Lundi 16h00 **J101**

**La pastorale vous souhaite  
une très belle fête de Pâques**

Marie-France RUSTERHOLTZ